

INFORME TÉCNICO DIARIO Nº 040

El IDEAM comunica al Sistema Nacional de Gestión del Riesgo (SNGR) y al Sistema Nacional Ambiental (SINA).

Bogotá D. C., martes 09 de febrero de 2016. Hora de actualización 11:56 a. m. HLC.

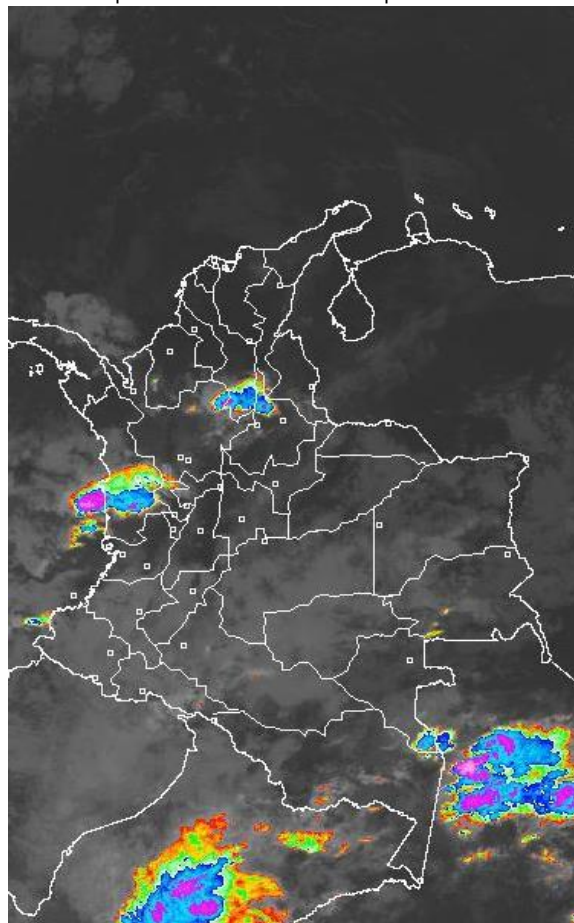


CONDICIONES HIDROMETEOROLÓGICAS ACTUALES

Durante las últimas horas ha predominado cielo entre parcial y mayormente nublado con lluvias ligeras o lloviznas en Antioquia, Huila, Tolima, Cundinamarca, montañas de Nariño, y Boyacá; lluvias de mayor consideración se han registrado en el litoral de Nariño y en sectores de Caquetá, Putumayo y oriente de Vaupés. El pronóstico advierte tiempo predominantemente seco en la región Caribe, lluvias al centro y sur de la región Pacífica, lluvias en la región Andina en sectores de Antioquia, Altiplano Cundiboyacense, Tolima, Huila, y montañas de Nariño y Cauca. En la región Orinoquia lluvias en el Piedemonte Llanero y oriente de Vichada y en la región Amazónica, lluvias en zonas de Amazonas, oriente de Guainía, Vaupés, Caquetá y Putumayo.

IMAGEN SATELITAL

Imagen IDEAM | 09 de febrero de 2016 | Hora 7:15 a.m. HLC



Consulte todos los días el pronóstico del tiempo y las alertas hidrometeorológicas vigentes del **IDEAM**, en un formato de calidad. Alrededor de las 7:30 a. m. está a disposición del público en www.ideam.gov.co.

Se puede ver también en dispositivos móviles **AQUÍ**



LO MÁS DESTACADO

**ALERTA ROJA
PARA TOMAR ACCIÓN**

**ALERTA NARANJA
PARA PREPARARSE**

**ALERTA AMARILLA
PARA INFORMARSE**

LLUVIAS

En las últimas 24 horas se presentó un moderado incremento de las precipitaciones, las cuales principalmente se concentraron en las regiones Andina, Orinoquia y Amazónica, y también sectores aislados de la región Pacífica. El mayor registró se presentó en el municipio de Istmina (Chocó), con 110.0 mm.

ALERTA ROJA

- Por niveles bajos en la cuenca del río Magdalena.
- Por niveles bajos en la cuenca del río Cauca.,.
- Por alta posibilidad de incendios de la cobertura vegetal en varios sectores de bosques, cultivos y pastos localizados en las regiones Andina, Caribe, Orinoquia y Amazonía.

ALERTA NARANJA

- Por amenaza moderada de deslizamientos de tierra en algunos sectores inestables o de alta pendiente localizados en los departamentos de Nariño, Chocó y Tolima.
- Por amenaza moderada de incendios de la cobertura vegetal en sectores de las regiones Caribe, Orinoquia y Andina.
- Por probabilidad de descenso de las temperaturas mínimas, especialmente en el altiplano Cundiboyacense.

ALERTA AMARILLA

- Por viento y oleaje con valores por encima de lo normal en el Océano Pacífico y en el mar Caribe colombiano..

IMPORTANTE

- Por las condiciones de sequía, resultado del fenómeno “EL NIÑO”, son muchos los municipios del país que están en riesgo de presentar desabastecimiento de agua potable. Se reitera el llamado a las alcaldías municipales para tener listos sus planes de emergencia y contingencia con el fin de atender ésta situación.
- En los últimos cuatro días se han presentado descensos significativos (lentos y sostenidos) en la mayoría de los aportantes de los ríos Cauca, Magdalena, e igualmente en las cuencas de los ríos Caquetá y Putumayo; con lo anterior se han presentado registros de niveles por debajo de los promedios históricos para la época.

PRONÓSTICO CONDICIONES METEOROLÓGICAS ESPECIALES

ÁREA DEL VOLCÁN CERRO MACHÍN

Cielo entre parcial y mayormente cubierto con probabilidad de lluvias ligeras en la mañana o tarde.

El SERVICIO GEOLOGICO COLOMBIANO reporta en nivel **AMARILLO (III)**:
CAMBIOS EN EL COMPORTAMIENTO DE LA ACTIVIDAD VOLCÁNICA. Lat:4.80
Lon:-75.62

ELEVACIÓN (pies)	DIRECCIÓN	VELOCIDAD	
		NUDOS	Km/h
10,000	SURESTE	5 - 10	9 - 18
18,000	SURESTE	10 - 15	18 - 28
24,000	SUROESTE	5 - 10	9 - 18
30,000	SUROESTE	20 - 25	36 - 46

ÁREA DEL VOLCÁN NEVADO DEL HUILA

Nubosidad variada a lo largo de la jornada con precipitaciones ligeras a diferentes horas.

El SERVICIO GEOLOGICO COLOMBIANO reporta en nivel **AMARILLO (III)**:
CAMBIOS EN EL COMPORTAMIENTO DE LA ACTIVIDAD VOLCÁNICA. Lat:2.92
Lon:-76.05

ELEVACIÓN (pies)	DIRECCIÓN	VELOCIDAD	
		NUDOS	Km/h
10,000	SURESTE	10 - 15	18 - 28
18,000	SURESTE	10 - 15	18 - 28
24,000	SURESTE	5 - 10	9 - 18
30,000	SUROESTE	15 - 20	28 - 36

ÁREA DEL VOLCÁN GALERAS

La jornada mantendrá nubosidad variada, con probabilidad de lloviznas dispersas, en la mañana o tarde.

El SERVICIO GEOLOGICO COLOMBIANO reporta en nivel **AMARILLO (III)**:
CAMBIOS EN EL COMPORTAMIENTO DE LA ACTIVIDAD VOLCÁNICA. Lat: 1.55
Lon: -77.37

ELEVACIÓN (pies)	DIRECCIÓN	VELOCIDAD	
		NUDOS	Km/h
10,000	SURESTE	10 - 15	18 - 28
18,000	SURESTE	15 - 20	28 - 36
24,000	SUROESTE	5 - 10	9 - 18
30,000	SUROESTE	10 - 20	18 - 36

ÁREA DEL VOLCÁN NEVADO DEL RUIZ

Tiempo seco con cielo entre despejado y parcialmente nublado.

El SERVICIO GEOLOGICO COLOMBIANO reporta en nivel **AMARILLO (III)**:
CAMBIOS EN EL COMPORTAMIENTO DE LA ACTIVIDAD VOLCÁNICA. Lat: 4.89
Lon: -75.32

ELEVACIÓN (pies)	DIRECCIÓN	VELOCIDAD	
		NUDOS	Km/h
10,000	SURESTE	5 - 10	9 - 18
18,000	SURESTE	10 - 15	18 - 28
24,000	OESTE	5 - 10	9 - 18
30,000	SUROESTE	20 - 30	36 - 54

ÁREA DEL COMPLEJO VOLCÁNICO CHILES-CERRO NEGRO DE MAYASQUER

Cielo nublado con precipitaciones de variada intensidad a diferentes horas.

El SERVICIO GEOLOGICO COLOMBIANO reporta en nivel **AMARILLO (III)**:
CAMBIOS EN EL COMPORTAMIENTO DE LA ACTIVIDAD VOLCÁNICA Lat: 0.81 -
Lon:77.93 //Lat: 0.76 Lon:-77.95

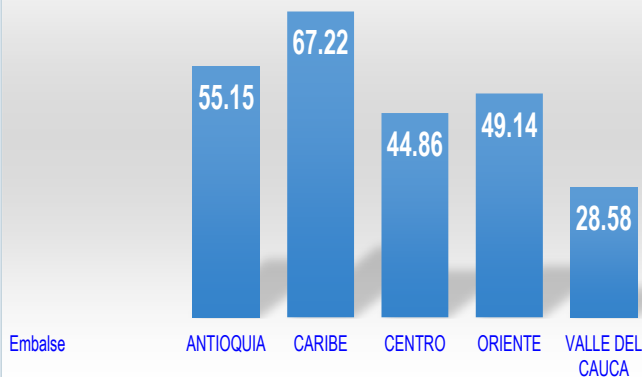
ELEVACIÓN (pies)	DIRECCIÓN	VELOCIDAD	
		NUDOS	Km/h
10,000	SURESTE	5	9
18,000	SURESTE	10 - 15	18 - 27
24,000	SUROESTE	5	9
30,000	SUROESTE	10 - 20	18 - 36

ESTADO DE LOS EMBALSES

A continuación se relacionan los volúmenes útiles diarios (expresados en porcentaje) de acuerdo con información consultada en la siguiente dirección electrónica de XM: <http://ido.xm.com.co/ido/SitePages/hidrologia.aspx?q=reservas>

ANTIOQUIA	AMANI		51.55	
	MIRAFLORES		57.73	
	PEÑOL		55.97	
	PLAYAS		62.90	
	PORCE II		46.37	
	PORCE III		46.45	
	PUNCHINÁ		83.41	
	RIOGRANDE2		36.82	
	SAN LORENZO		69.78	
CARIBE	TRONERAS		35.15	
	URRÁ I		67.22	
CENTRO	AGREGADO BOGOTÁ	47.38	NEUSA	63.58
			SISGA	72.56
			TOMINÉ	40.98
	BETANIA		71.00	
	EL QUIMBO		42.28	
	MUÑA		35.92	
	PRADO		14.53	
	TOPOCORO		36.17	
	CHUZA		55.70	
	ESMERALDA		44.82	
	GUAVIO		48.83	
VALLE DEL CAUCA	ALTO ANCHICAYÁ		41.84	
	CALIMA 1		18.77	
	SALVAJINA		37.32	

VOLUMEN ÚTIL DE LOS EMBALSES POR REGIONES (%)



Para estar informado diariamente de lo que pasa con el **pronóstico del tiempo y las alertas.**

Síguenos en Twitter
@IDEAMColombia



TEMPERATURAS MÁXIMAS

A continuación se relacionan los municipios donde en las últimas 24 horas se registraron temperaturas iguales o superiores a 35.0°C.

DEPARTAMENTO	MUNICIPIO
ATLÁNTICO	Manatí (38.0).
BOLIVAR	María La Baja (37.6), Arjona (36.6), Magangué (36.0), Zambrano (36.0).
CAQUETÁ	Solano (30.0).
CASANARE	Villanueva (35.2).
CESAR	Valledupar (40.4)
CORDOBA	Planeta Rica (35.5).
CUNDINAMARCA	Puerto Salgar (37.2), Jerusalén (35.6), Paratebueno (35.2).
GUAINIÁ	Puerto Inírida (35.0).
LA GUAJIRA	Urumita (39.0), Hato Nuevo (36.4), Riohacha (35.4)..
MAGDALENA	Pivijay (35.8).
META	San Martín (38.2), Villavicencio (36.0)
NORTE DE SANTANDER	Cúcuta (37.0).
SANTANDER	Palmar (35.8), Puerto Parra (35.6), Guaca (5.0).
SUCRE	Sucre (36.6), San Benito Abad (35.2).
TOLIMA	Saldaña (37.6), Ambalema (37.4), Armero (36.2),
VICHADA	Puerto Carreño (38.5), Cumaribo (35.5).

TEMPERATURAS MÍNIMAS

A continuación se relacionan los municipios donde en las últimas 24 horas se registraron temperaturas iguales o inferiores a 5.0°C.

DEPARTAMENTO	MUNICIPIO
BOYACÁ	Sogamoso (-1.8) , Cerinza (0.2), Saboyá (0.2), Paipa (1.6), Duitama (1.9), Toca (3.0).

Para estar informado diariamente de lo que pasa con el **pronóstico del tiempo y las alertas.**

Síguenos en Twitter
@IDEAMColombia



PRECIPITACIONES

A continuación se relacionan los municipios donde en las últimas 24 horas se registraron precipitaciones iguales o superiores a 5.0 mm.

DEPARTAMENTO	MUNICIPIO
CAQUETÁ	San José del Fragua (18.8), Belén de los Andaquíes (12.0), Florencia (1.5).
CASANARE	Támara (7.1).
CAUCA	Puracé (7.2).
CÓRDOBA	Tierralta (30.0)
CHOCÓ	Istmina (110.0) , Medio San Juan (106.0), Condoto (30.0).
META	Cubarral (7.0).
NARIÑO	Barbacoas (31.0), Francisco Pizarro (22.0), Puerres (20.0), Pasto (8.0).
NORTE DE SANTANDER	Toledo (22.0), Mutisca (7.3)
PUTUMAYO	Villagarzón (85.0), Mocoa (30.0), San Francisco (26.7), Santiago (26.0), Puerto Caicedo (20.5), Puerto Leguizamo (18.6), San Miguel (14.3), Puerto Guzmán (6.8).
SANTANDER	Puerto Parra (24.2), Vélez (13.0).
TOLIMA	Rovira (19.2), Saldaña (6.0).

RADIACIÓN ULTRAVIOLETA

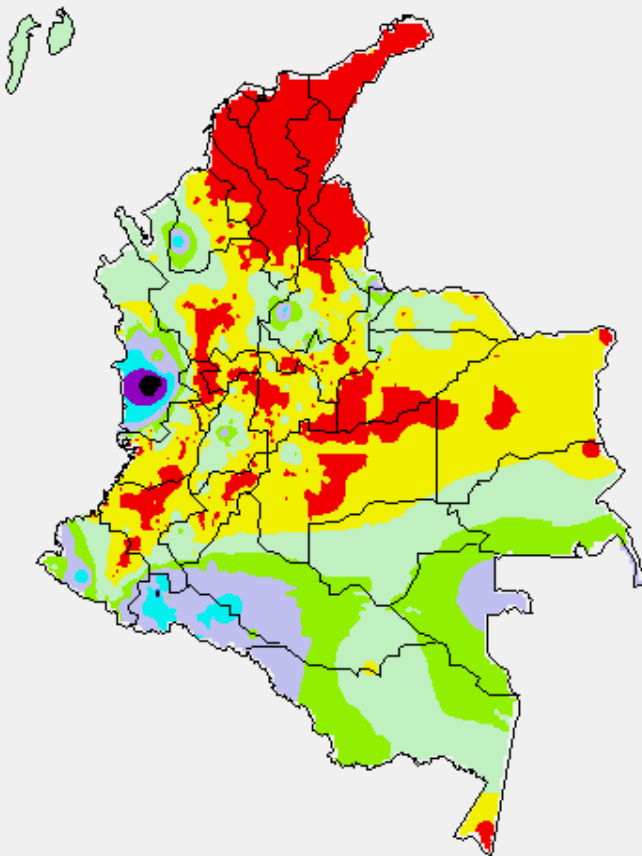
Altos valores de Radiación ultravioleta en todo el país desde finales de diciembre de 2015 hasta marzo del 2016.

Debido a los bajos valores de ozono que se presentan en el país normalmente durante gran parte del año, pero especialmente a finales y principios del mismo y a la poca nubosidad que se espera en gran parte del territorio nacional desde finales de diciembre hasta marzo del 2016, principalmente en horas de la mañana y primeras horas de la tarde, se incrementarán los valores de radiación ultravioleta en superficie y se recomienda: evitar la exposición directa al Sol entre las 9 de la mañana y las 4 de la tarde, usar ropa protectora cuando se está exponiendo al Sol (camisa de manga larga, sombreros de ala ancha, lentes protectores), usar bloqueadores solares para la piel con un factor de protección 30 o mayor y por último, deben tener especial cuidado las personas de piel blanca y los niños.

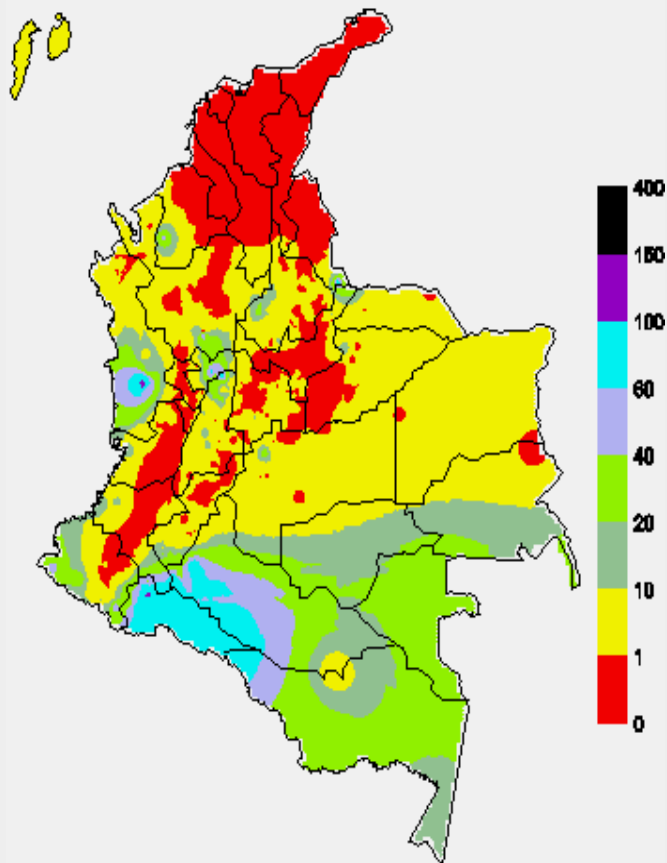
Lo anterior es porque el ozono absorbe la radiación ultravioleta procedente del Sol y si su cantidad disminuye durante el periodo mencionado anteriormente, aumentará la radiación ultravioleta en superficie, lo cual puede producir eritemas (quemaduras de la piel por exposición al Sol), acelera el envejecimiento de la piel, afecta el sistema inmunológico y puede producir cáncer de piel y daños oculares. Los valores altos y peligrosos de radiación ultravioleta se presentarán en todo el territorio nacional, pero los máximos se darán en las zonas montañosas, en particular al sur de Antioquia, Santanderes, Tolima, Eje Cafetero, Boyacá, Cundinamarca, Huila, Cauca y Nariño.

MAPAS DE PRECIPITACIÓN

Precipitación Diaria: desde las 7:00 a.m. del lunes 08 de febrero hasta las 7:00 a.m. del martes 09 de febrero de 2016.



Precipitación de los últimos 3 días: desde las 7:00 a.m. del sábado 06 de febrero hasta las 7:00 a.m. del martes 09 de febrero de 2016.



ALERTAS VIGENTES E INFORMACIÓN ADICIONAL

Para mayor información sobre el pronóstico del estado del tiempo, informes técnicos diarios, comunicados especiales, mapas diarios de temperaturas máximas y mínimas e información diaria de precipitación se sugiere consultar los siguientes enlaces:

- [MAPA DIARIO DE TEMPERATURA MÁXIMA](#)
- [MAPA DIARIO DE TEMPERATURA MÍNIMA](#)
- [INFORMACIÓN DIARIA DE PRECIPITACIÓN Y TEMPERATURA DE LOS PRINCIPALES AEROPUERTOS DEL PAÍS](#)
- [MOSAICO MAPAS DE PRECIPITACIÓN DIARIA EN MILÍMETROS](#)



PRONÓSTICO METEOROLÓGICO



Martes 09 y miércoles 10 de febrero de 2016

REGIÓN	PRONÓSTICO
SABANA DE BOGOTÁ	<p>MARTES: en horas de la mañana se espera cielo entre parcial y mayormente cubierto en presencia de condiciones secas. En horas de la tarde persistirán las condiciones de tiempo seco en presencia de cielo parcialmente cubierto en gran parte del área, aunque no se descartan lluvias ligeras, aisladas y de corta duración en algunos sectores del oriente y noroccidente de la ciudad y la sabana.</p> <p>MIÉRCOLES: en gran parte de la jornada se estima cielo entre parcial y mayormente cubierto con predominio de tiempo seco, salvo en algunas horas de la tarde y la noche donde son posibles lloviznas esporádicas sobre el oriente del área.</p>
ANDINA	<p>MARTES: en horas de la mañana se pronostica cielo entre parcial y mayormente cubierto en presencia de tiempo seco en gran parte del área, excepto en el oriente y occidente de Antioquia, occidente de Santander y Risaralda donde son posibles precipitaciones entre ligeras y moderadas. En horas de la tarde se prevén precipitaciones a lo largo de la región, en algunos sectores el oriente de Antioquia, sur de Santander, norte y occidente de Boyacá y Cundinamarca, eje cafetero, Tolima, Huila, Macizo colombiano y zona montañosa de Valle del Cauca. Las precipitaciones de mayor intensidad son posibles en Nariño, Cauca y occidente de Antioquia. En horas de la noche se mantendrán cielo entre parcial y mayormente cubierto con predominio de tiempo seco en gran parte del área, salvo en el Macizo colombiano, eje cafetero y algunos sectores del norte de Antioquia y Valle del Cauca donde se esperan lluvias ligeras.</p> <p>MIÉRCOLES: parcialmente nublado en la región durante la madrugada y mañana con algunas lloviznas entre Antioquia, Santander y Boyacá. Se incrementa levemente la nubosidad en sectores del macizo colombiano, oriente de Cundinamarca, de Boyacá y de Santander, sur y oriente de Antioquia, con lloviznas ocasionales en la tarde y parte de la noche.</p>
CARIBE	<p>MARTES: en horas de la mañana se prevé cielo entre ligero y parcialmente despejado con tiempo seco en gran parte del área, salvo en el Golfo de Urabá y sur de Bolívar, donde se prevé lluvias ligeras o lloviznas dispersas. En horas de la tarde y la noche se mantendrán las condiciones de tiempo seco con cielo seminublado, aunque no se descartan algunas lluvias ligeras y dispersas de corta duración en sectores del sur de Córdoba y Bolívar.</p> <p>MIÉRCOLES: se prevé nubosidad en sectores del golfo de Urabá, sur de Córdoba y de Sucre durante el día y posibilidad de lloviznas. Se incrementa levemente la nubosidad al sur del Bolívar en la noche con ocurrencia precipitaciones ligeras. Para el litoral del Caribe, especialmente, al centro y oriente, se prevé tiempo seco y ligeramente nublado.</p>
ARCHIPIÉLAGO DE SAN ANDRÉS, PROVIDENCIA Y SANTA CATALINA	<p>MARTES: aunque en el archipiélago prevalecerán las condiciones secas a lo largo de la jornada, no se descartan lluvias ligeras y de corta duración en algunas horas de la mañana, la tarde y la noche.</p> <p>MIÉRCOLES: nubosidad en el área del archipiélago con probabilidad de lluvias dispersas y ligeras en los alrededores durante el día.</p>
MAR CARIBE	<p>MARTES: en el oriente y centro del mar Caribe se prevé cielo entre despejado y parcialmente cubierto con condiciones secas; en el occidente del área no se descartan precipitaciones esporádicas a diferentes horas. Es posible incremento de la velocidad de los vientos en el occidente del mar Caribe por aproximación de frente frío.</p> <p>MIÉRCOLES: se espera nubosidad en el área del golfo de Urabá con algunas precipitaciones dispersas y escasas hacia la madrugada y parte de la mañana, igualmente se presentara en el área del archipiélago de San Andrés y Providencia durante el día. El resto del Mar Caribe, en el centro y oriente, se presentara cielo con poca nubosidad y tiempo seco.</p>





PRONÓSTICO METEOROLÓGICO



Martes 09 y miércoles 10 de febrero de 2016

REGIÓN	PRONÓSTICO
INSULAR PACÍFICA	<p>MARTES: en Gorgona se esperan precipitaciones temprano en la mañana, al finalizar la tarde y en algunas horas de la noche. En Malpelo son probables lluvias en las primeras horas de la mañana y la noche.</p> <p>MIÉRCOLES: en Malpelo se espera tiempo seco en gran parte del día con lluvias ligeras en la noche. En Gorgona con mayor nubosidad y precipitaciones en la madrugada y mañana y en la noche.</p>
PACÍFICA	<p>MARTES: en horas de la mañana se pronostica abundante nubosidad acompañada de lluvias en el centro y sur de Chocó, en el resto de la región se espera tiempo seco. En horas de la tarde se prevé aumento de nubosidad en presencia de lluvias de variada intensidad en el centro y sur de Chocó y algunos sectores aislados de Valle y Cauca; lloviznas en Nariño. En horas de la noche persistirán las condiciones lluviosas en Chocó y zonas aisladas de Valle del Cauca.</p> <p>MIÉRCOLES: en la madrugada se estima cielo entre ligero y parcialmente nublado, se incrementa la nubosidad en la mañana con lluvias en sectores del litoral de Nariño, Cauca, Valle del Cauca y Choco hacia la tarde y noche.</p>
OCEANO PACÍFICO	<p>MARTES: en la mayor parte del área oceánica predominarán las condiciones secas, salvo en algunos sectores localizados enfrente del litoral Chocoano y zonas dispersas de las costas del Valle y Nariño en horas de la mañana. En horas de la tarde y noche persistirán las condiciones de tiempo seco en gran parte del área, aunque no se descartan lluvias frente a las costas del centro y sur del litoral de Chocó.</p> <p>MIÉRCOLES: mayor nubosidad en el sur y centro de la cuenca del Pacífico con posibilidad de lluvias dispersas en horas de madrugada y mañana. La humedad se extenderá hasta la noche en el sur del área con precipitaciones.</p>
ORINOQUIA	<p>MARTES: en horas de la mañana se espera cielo entre parcial y mayormente despejado con tiempo seco en la mayor parte del área. Al finalizar la tarde y en horas de la noche se prevé aumento de nubosidad acompañada de tiempo seco, excepto en sectores del sur de Vichada y piedemonte y sur de Meta donde se esperan lloviznas y lluvias ligeras de corta duración.</p> <p>MIÉRCOLES: núcleos nubosos sobre Vichada y Meta en la madrugada y parte de mañana con algunas lloviznas. En la noche se incrementa la nubosidad en amplios sectores de la región con posibilidad de lluvias en Meta, Vichada y Casanare.</p>
AMAZÓNICA	<p>MARTES: en horas de la mañana se estima abundante nubosidad a lo largo de la región. Las precipitaciones de mayor intensidad son probables en sectores de Putumayo y Caquetá y oriente de Amazonas. En horas de la tarde y noche son probables lluvias en el piedemonte amazónico, oriente de Caquetá, Putumayo, Vaupés, Amazonas y Guainía.</p> <p>MIÉRCOLES: mayor nubosidad en toda la región con precipitaciones en Amazonas, Guainía, Vaupés y sectores del piedemonte, las más fuertes se ubicaran al oriente de la región en horas de la tarde y noche.</p>



ALERTAS POR NIVELES DE LOS RÍOS

REGIÓN CARIBE

ALERTA ROJA POR NIVELES BAJOS EN EL RÍO MAGDALENA

Durante el último mes persiste la condición de tiempo seco con períodos prolongados de ausencia de lluvias a lo largo de la cuenca media y baja del río Magdalena, y se mantiene la condición de niveles muy bajos a lo largo de toda la cuenca, situación que no solamente es apreciable en el río Magdalena sino en la mayoría de sus afluentes. Se destaca la permanencia de valores bajos del río Magdalena en inmediaciones de los municipios de San Pablo y Magangüé (Bolívar), Gamarra y Tamalameque (Cesar) y El Banco (Magdalena). Se recomienda mantener la Alerta Roja debido a que se presentan problemas de abastecimiento para aquellos acueductos municipales que captan el recurso de las fuentes hídricas superficiales y existen restricciones a la navegabilidad en algunos sectores del río Magdalena. Los pobladores deben estar atentos a las informaciones emitidas por la capitanía de puerto, para adelantar las actividades relacionadas con la navegación fluvial. Adicionalmente, el Brazo de Mompós del río Magdalena que sirve de límite entre los departamentos de Bolívar y Magdalena, también presenta niveles muy bajos los cuales eventualmente afectan la navegación, especialmente para el paso del ferry, éstos niveles bajos son más notorios en varias poblaciones entre las que se destacan Mompós y San Fernando, en el departamento de Bolívar, y también en Guamal, San Sebastián de Buenavista y Santa Ana, en el departamento del Magdalena.

REGIÓN ANDINA

ALERTA ROJA POR NIVELES BAJOS DEL RÍO MAGDALENA

Aunque se han registrado lluvias en algunos sectores de la cuenca alta y media, se mantiene este nivel de alerta para el cauce principal del río Magdalena dado que las condiciones secas antecedentes del último mes sobre las cuencas aportantes hacen que estas lluvias tengan poca incidencia en el nivel del cauce principal de tal manera que actualmente se mantiene la condición de niveles muy bajos a lo largo de toda la cuenca. Se destaca la permanencia de valores bajos en el nivel del río Magdalena en inmediaciones a los municipios de Honda (Tolima), La Dorada (Caldas), Puerto Salgar (Cundinamarca), Puerto Boyacá (Boyacá), Puerto Berrío (Antioquia), Barrancabermeja y Puerto Wilches (Santander). Igualmente, los afluentes del río Magdalena en el Tolima se encuentran con niveles bajos, como son los ríos Gualí, Recio, Luisa, Lagunilla, Venadillo, Coello y Saldaña.

Se recomienda mantener la Alerta Roja debido a que se presentan problemas de abastecimiento de agua para aquellos acueductos municipales que captan el recurso de las fuentes hídricas superficiales y existen restricciones a la navegabilidad en algunos sectores del río Magdalena. Se recomienda a la población en general estar atentos a las informaciones emitidas por la capitanía de puerto y CORMAGDALENA para adelantar las actividades relacionadas con la navegación fluvial.

ALERTA ROJA POR NIVELES BAJOS EN LA CUENCA DEL RÍO CAUCA

Continúan los niveles bajos en el río Cauca así como en los afluentes a lo largo de toda la cuenca, con niveles inferiores a los promedios mínimos históricos para este mes. En particular, se destaca la condición de baja disponibilidad de agua en las fuentes abastecedoras de los acueductos que se abastecen del río Cauca. En la cuenca baja del río Cauca a la altura de los municipios de Caucasia (Antioquia) y Guaranda (Sucre), el nivel del cauce principal presenta tendencia de leve descenso y valores que son considerados de estados bajos respecto a los promedios mínimos históricos para este mes.

ALERTAS POR AMENAZA DE INCENDIOS DE LA COBERTURA VEGETAL

ALERTA ROJA:
Amenaza Alta o muy alta de ocurrencia de incendios de la cobertura vegetal en zonas de bosques, cultivos y pastos, localizados en los siguientes municipios y sectores aledaños:

ALERTA NARANJA:
Amenaza moderada de ocurrencia de incendios de la cobertura vegetal en zonas de bosques, cultivos y pastos, localizados en los siguientes municipios y sectores aledaños:

REGIÓN CARIBE

ALERTA ROJA

DEPARTAMENTO	MUNICIPIOS
ATLÁNTICO	Baranoa, Barranquilla, Campo de La Cruz, Candelaria, Galapa, Juan De Acosta, Luruaco, Malambo, Manatí, Palmar De Varela, Piojó, Polonuevo, Ponedera, Puerto Colombia, Repelón, Sabanagrande, Sabanalarga, Santa Lucía, Santo Tomás, Soledad, Suán, Tubará, Usiacurí.
BOLÍVAR	Achí, Arenal, Arjona, Arroyohondo, Calamar, Cartagena De Indias, Cicuco, Clemencia, El Carmen De Bolívar, El Guamo, Hatillo De Loba, Magangué, Mahates, Margarita, María La Baja, Mompós, Montecristo, Morales, Pinillos, San Cristóbal, San Estanislao, San Fernando, San Jacinto, San Jacinto Del Cauca, San Juan Nepomuceno, San Pablo, Santa Catalina, Santa Rosa, Santa Rosa Del Sur, Simití, Soplaviento, Talaigua Nuevo, Turbaco, Turbaná, Villanueva, Zambrano.
CESAR	Aguachica, Agustín Codazzi, Astrea, Becerrill, Bosconia, Chimichagua, Chiriguaná, Curumaní, El Copey, El Paso, González, La Jagua De Ibirico, La Paz, Manaure Balcón Del Cesar, Pueblo Bello, Rio De Oro, San Alberto, San Diego, San Martín, Valledupar.
CÓRDOBA	Ayapel, Buenavista, Cereté, Chima, Chinú, Ciénaga De Oro, Cotorra, La Apartada, Loricá, Los Córdoba, Momil, Montelíbano, Montería, Moñitos, Planeta Rica, Pueblo Nuevo, Puerto Escondido, Puerto Libertador, Purísima, Sahagún, San Andrés De Sotavento, San Antero, San Bernardo Del Viento, San Carlos, San Pelayo, Tierralta, Valencia.
LA GUAJIRA	Albania, Barrancas, Dibulla, Distracción, El Molino, Fonseca, Hato Nuevo, La Jagua Del Pilar, Maicao, Manaure, Riohacha, San Juan Del Cesar, Uribia, Urumita, Villanueva.
MAGDALENA	Algarrobo, Aracataca, Ariguaní (El Dificil), Cerro de San Antonio, Chivolo, Ciénaga, Concordia, El Banco, El Piñón, El Retén, Fundación, Guamal, Nueva Granada, Pedraza, Pijiño Del Carmen, Pivijay, Plato, Pueblo Viejo, Remolino, Sabanas De San Ángel, Salamina, San Sebastián De Buenavista, San Zenón, Santa Ana, Santa Bárbara De Pinto, Santa Marta, Sitionuevo, Tenerife, Zapayán.
SUCRE	Buenavista, Caimito, Chalán, Colosó, Corozal, Coveñas, El Roble, Galeras, Guaranda, La Unión, Los Palmitos, Majagual, Morroa, Ovejas, Palmito, Sampués, San Benito Abad, San Juan de Betulia (Betulia), San Marcos, San Onofre, Sincé, Sincelejo, Sucre, Tolú, Tolviejo.

ALERTAS POR AMENAZA DE INCENDIOS DE LA COBERTURA VEGETAL

REGIÓN ANDINA

ALERTA ROJA

ALERTA ROJA:

Amenaza Alta o muy alta de ocurrencia de incendios de la cobertura vegetal en zonas de bosques, cultivos y pastos, localizados en los siguientes municipios y sectores aledaños:

ALERTA NARANJA:

Amenaza moderada de ocurrencia de incendios de la cobertura vegetal en zonas de bosques, cultivos y pastos, localizados en los siguientes municipios y sectores aledaños:

DEPARTAMENTO	MUNICIPIOS
ANTIOQUIA	Abriaquí, Amalfi, Angostura, Anorí, Anzá, Apartadó, Arboletes, Belmira, Betulia, Briceño, Buritica, Cáceres, Campamento, Cañasgordas, Caracolí, Caramanta, Carepa, Carolina, Caucasia, Chigorodó, Cisneros, Dabeiba, Don Matías, El Bagre, Entreríos, Frontino, Giraldo, Gómez Plata, Guadalupe, Ituango, Liborina, Maceo, Marinilla, Nechí, Peque, Puerto Berrío, Remedios, Sabanalarga, San Andrés, San José de La Montaña, San Juan de Urabá, San Pedro de Urabá, San Roque, San Vicente, Santa Rosa de Osos, Santo Domingo, Segovia, Tarazá, Toledo, Turbo, Uramita, Urrao, Valdivia, Vegachí, Yalí, Yarumal, Yolombó, Zaragoza.
BOYACÁ	Aquitania, Berbeo, Boavita, Chinavita, Chiscas, Chita, Chivatá, Ciénega, Covarachía, Cuítiva, El Cocuy, El Espino, Firavitoba, Gachantivá, Guacamayas, Güicán, Iza, Jericó, La Uvita, Labranzagrande, Maripí, Mongua, Oicatá, Pachavita, Páez, Paipa, Panqueba, Pauna, Paya, Pesca, Ramiriquí, Rondón, San Eduardo, San Mateo, San Pablo de Borbur, Santa Sofía, Sativanorte, Siachoque, Soatá, Sogamoso, Somondoco, Susacón, Tibaná, Tibasosa, Tipacoque, Toca, Tota, Turmequé, Tuta, Úmbita, Ventaquemada, Viracachá, Zetaquirá.
CUNDINAMARCA	Beltrán, Choachí, Chocontá, Fómeque, Guatavita, Lenguazaque, Machetá, Medina, Pandi, Paratebueno, San Bernardo, Sesquilé, Suesca, Ubaque, Útica, Villapinzón.
HUILA	Baraya, Colombia, Garzón, Neiva, Paicol, Tesalia.
NARIÑO	Ancuyá, La Florida, La Llanada, Linares, Samaniego, San Lorenzo, Sandoná, Santa Cruz (Guachavés), Túquerres.
NORTE DE SANTANDER	Ábrego, Cáchira, Cácosta, Chitagá, Convención, Cúcuta, Cucutilla, El Carmen, Hacarí, La Playa, Labateca, Ocaña, Pamplona, Pamplonita, San Calixto, San Cayetano, Silos, Teorama, Tibú, Villa Caro.
SANTANDER	Albania, Aratoca, Barichara, California, Capitanejo, Carcasí, Cepitá, Cerrito, Charta, Chima, Concepción, Curití, Florián, Guaca, Jesús María, Macaravita, Málaga, Matanza, Oiba, Onzaga, Puerto Wilches, Rionegro, San Andrés, San Gil, San Miguel, Suratá, Tona, Valle de San José, Vetas, Villanueva.

ALERTAS POR AMENAZA DE INCENDIOS DE LA COBERTURA VEGETAL

REGIÓN ANDINA

ALERTA ROJA

ALERTA ROJA:
Amenaza Alta o muy alta de ocurrencia de incendios de la cobertura vegetal en zonas de bosques, cultivos y pastos, localizados en los siguientes municipios y sectores aledaños:

ALERTA NARANJA:
Amenaza moderada de ocurrencia de incendios de la cobertura vegetal en zonas de bosques, cultivos y pastos, localizados en los siguientes municipios y sectores aledaños:

DEPARTAMENTO	MUNICIPIOS
TOLIMA	Ambalema, Dolores, Icononzo.
VALLE DEL CAUCA	Alcalá, Bolívar, Buga, Bugalagrande, Cali, Cartago, Dagua, El Cerrito, El Dovio, Ginebra, Guacarí, La Cumbre, Palmira, Restrepo, Roldanillo, Sevilla, Trujillo, Tuluá, Versalles, Vijes, Yotoco, Yumbo, Zarzal.

ALERTAS POR AMENAZA DE INCENDIOS DE LA COBERTURA VEGETAL

ALERTA ROJA:

Amenaza Alta o muy alta de ocurrencia de incendios de la cobertura vegetal en zonas de bosques, cultivos y pastos, localizados en los siguientes municipios y sectores aledaños:

ALERTA NARANJA:

Amenaza moderada de ocurrencia de incendios de la cobertura vegetal en zonas de bosques, cultivos y pastos, localizados en los siguientes municipios y sectores aledaños:

REGIÓN ANDINA

ALERTA NARANJA

DEPARTAMENTO	MUNICIPIOS
ANTIOQUIA	Murindó, Mutatá, Necoclí, Yondó (Casabe).
BOYACÁ	Campohermoso, Cómbita, Garagoa, Jenesano, La Capilla, Miraflores, Moniquirá, Motavita, Muzo, Nuevo Colón, San José de Pare, San Luis de Gaceno, Santana, Socotá, Soracá, Tunja.
CALDAS	Neira.
CAUCA	Páez (Belalcázar), Puerto Tejada.
CUNDINAMARCA	Bogotá D.C., Guasca
HUILA	Gigante, Nátaga, Palermo, Yaguará.
NARIÑO	Buesaco, Cuaspud (Carlosama), Cumbal, Guachucal, Guaitarilla, Los Andes (Sotomayor), Mallama (Piedrancha), Ospina, Providencia, Pupiales, Sapuyes, Taminango.
QUINDÍO	Armenia, La Tebaida, Quimbaya.
SANTANDER	Aguada, Barbosa, Cabrera, Chipatá, Contratación, El Guacamayo, Galán, Guadalupe, Guapotá, Guavatá, Güepesa, La Belleza, La Paz, Mogotes, Páramo, Piedecuesta, Pinchote, Puente Nacional, San Benito, San José de Miranda, Santa Bárbara, Suaita, Vélez.
TOLIMA	Espinal, Guamo, Purificación.
VALLE DEL CAUCA	La Victoria, Calima (El Darién), Candelaria.

Especial atención ameritan los Parques Nacionales Naturales de Catatumbo – Bari, Los Estoraques, Pisba, El Cocuy y Los Katíos.

ALERTAS POR AMENAZA DE INCENDIOS DE LA COBERTURA VEGETAL

ALERTA ROJA:

Amenaza Alta o muy alta de ocurrencia de incendios de la cobertura vegetal en zonas de bosques, cultivos y pastos, localizados en los siguientes municipios y sectores aledaños:

ALERTA NARANJA:

Amenaza moderada de ocurrencia de incendios de la cobertura vegetal en zonas de bosques, cultivos y pastos, localizados en los siguientes municipios y sectores aledaños:

REGIÓN ORINOQUIA

ALERTA ROJA

DEPARTAMENTO	MUNICIPIOS
ARAUCA	Arauca, Arauquita, Cravo Norte.
CASANARE	Aguazul, Chámeza, Hato Corozal, La Salina, Maní, Monterrey, Nunchía, Orocué, Paz de Ariporo, Recetor, Sabanalarga, San Luis de Palenque, Tauramena, Villanueva, Yopal.
META	Acacías, Barranca de Upía, Cabuyaro, Castilla La Nueva, Cumaral, Mapiripán, Puerto Gaitán, Puerto López, Puerto Rico, Restrepo, San Carlos de Guaroa, San Martín, Villavicencio.

ALERTA NARANJA

DEPARTAMENTO	MUNICIPIOS
ARAUCA	Fortul, Tame.

Especial atención ameritan los Parques Nacionales Naturales Cordillera de Los Picachos, Tinigua, Sierra de la Macarena y El Tuparro.

ALERTAS POR AMENAZA DE INCENDIOS DE LA COBERTURA VEGETAL

REGIÓN AMAZONIA

ALERTA NARANJA

ALERTA ROJA:

Amenaza Alta o muy alta de ocurrencia de incendios de la cobertura vegetal en zonas de bosques, cultivos y pastos, localizados en los siguientes municipios y sectores aledaños:

ALERTA NARANJA:

Amenaza moderada de ocurrencia de incendios de la cobertura vegetal en zonas de bosques, cultivos y pastos, localizados en los siguientes municipios y sectores aledaños:

DEPARTAMENTO	MUNICIPIOS
GUAVIARE	Calamar, San José del Guaviare

Especial atención amerita el Parque Nacional Natural Nukak.

ALERTAS POR AMENAZA DE DESLIZAMIENTO

ALERTA ROJA:
Amenaza alta a muy alta por deslizamientos de tierra detonados por lluvias, localizados en los siguientes municipios:

ALERTA NARANJA:
Amenaza moderada por deslizamientos de tierra detonados por lluvias, localizados en los siguientes municipios:

REGIÓN PACÍFICA

ALERTA NARANJA

DEPARTAMENTO	MUNICIPIOS
CHOCÓ	Condoto, El Cantón del San Pablo (Managrú-), Istmina, Medio Baudó(Boca de Pepé), Medio San Juan (Andagoya), Nóvita, Rio Iró (Santa Rita), Tadó y Unión Panamericana (Animas).
NARIÑO	Francisco Pizarro (Salahonda), Roberto Payán (San José) y Tumaco

REGIÓN AMAZONIA

ALERTA NARANJA

DEPARTAMENTO	MUNICIPIOS
PUTUMAYO	Mocoa y Villagarzón.

ALERTAS METEOMARINA

MAR CARIBE

ALERTA AMARILLA POR OLEAJE Y VIENTO

En sectores del centro y oriente del Caribe colombiano incluido el área del archipiélago de San Andrés, Providencia y Santa Catalina, se prevén vientos entre 20 y 25 nudos (37 y 46 km/h) con posibilidad de rachas mayores y oleaje con valores entre 2.0 – 3.5 metros. Así mismo, no se descarta mar de leva para las próximas 36 a 48 horas hacia el mar caribe occidental, condición que podría ser de amenaza para la travesía en embarcaciones menores, por tal razón se recomienda a usuarios consultar con las Capitanías de puerto antes de zarpar.

°C: grados Celsius

m: metros

mm: milímetros

msnm: metros sobre nivel del mar

Km/h: kilómetros por hora

HLC: hora local colombiana

GOES: Geostationary Operational Environmental Satellites (Satélite Geoestacionario Operacional Ambiental).

GOES-13 es el designado GOES-Este, localizado en 75° W sobre el ecuador geográfico.

PNN: Parque Nacional Natural

SFF: Santuario de Fauna y Flora

ALERTA ROJA. PARA TOMAR ACCIÓN Advierte a los sistemas de prevención y atención de desastres sobre la amenaza que puede ocasionar un fenómeno con efectos adversos sobre la población, el cual requiere la atención inmediata por parte de la población y de los cuerpos de atención y socorro. Se emite una alerta sólo cuando la identificación de un evento extraordinario indique la probabilidad de amenaza inminente y cuando la gravedad del fenómeno implique la movilización de personas y equipos, interrumpiendo el normal desarrollo de sus actividades cotidianas.

ALERTA NARANJA. PARA PREPARARSE Indica la presencia de un fenómeno. No implica amenaza inmediata y como tanto es catalogado como un mensaje para informarse y prepararse. El aviso implica vigilancia continua ya que las condiciones son propicias para el desarrollo de un fenómeno, sin que se requiera permanecer alerta.

ALERTA AMARILLA. PARA INFORMARSE Es un mensaje oficial por el cual se difunde información. Por lo regular se refiere a eventos observados, reportados o registrados y puede contener algunos elementos de pronóstico a manera de orientación. Por sus características pretéritas y futuras difiere del aviso y de la alerta, y por lo general no está encaminado a alertar sino a informar.

CONDICIONES NORMALES Indica que no existe ninguna clase de alerta para la región o zona mencionada.

OMAR FRANCO T., Director General
CHRISTIAN EUSCÁTEGUI C., Jefe Oficina del Servicio de Pronósticos y Alertas

Profesionales de turno:
Claudia CONTRERAS, Viviana CHIVATÁ, Sonia BERMÚDEZ, Catherine TOBÓN, Leidy RODRÍGUEZ, Mauricio TORRES y Alberto PARDO.

Diseño y diagramación:
GRUPO DE COMUNICACIONES

<http://www.ideam.gov.co>
Correos electrónicos: servicio@ideam.gov.co, alertas@ideam.gov.co
Calle 25 d # 96b - 70, piso 3. Bogotá, D.C.
Teléfono: 3075625 ext. 1334-1336.

Síganos en



ALERTAS METEOMARINA

OCÉANO PACÍFICO

ALERTA AMARILLA POR VIENTO Y OLEAJE

Persisten para el día de hoy en áreas del norte y centro del Océano Pacífico nacional, especialmente en alta mar, vientos entre 20 y 25 nudos (37 y 46 km/h) y oleaje con valores entre 2.0 – 3.0 metros. Esta condición puede ser de amenaza para la travesía en embarcaciones menores, por tal razón se recomienda a usuarios consultar con las Capitanías de puerto antes de zarpar.

ALERTA AMARILLA POR PLEAMAR

Desde el día de mañana 10 de febrero y hasta el 15 del mes en curso, se presentará una de las pleamares mas significativas del mes a lo largo del litoral del Pacífico colombiano. Por esta razón, se recomienda a los habitantes costeros estar atentos a la evolución de este fenómeno.

°C: grados Celsius

mnm: metros sobre nivel del mar

GOES: Geostationary Operational Environmental Satellites (Satélite Geoestacionario Operacional Ambiental).

m: metros

Km/h: kilómetros por hora

GOES-13 es el designado GOES-Este, localizado en 75° W sobre el ecuador geográfico.

mm: milímetros

HLC: hora local colombiana

PNN: Parque Nacional Natural

SFF: Santuario de Fauna y Flora

ALERTA ROJA. PARA TOMAR ACCIÓN Advierte a los sistemas de prevención y atención de desastres sobre la amenaza que puede ocasionar un fenómeno con efectos adversos sobre la población, el cual requiere la atención inmediata por parte de la población y de los cuerpos de atención y socorro. Se emite una alerta sólo cuando la identificación de un evento extraordinario indique la probabilidad de amenaza inminente y cuando la gravedad del fenómeno implique la movilización de personas y equipos, interrumpiendo el normal desarrollo de sus actividades cotidianas.

ALERTA NARANJA. PARA PREPARARSE Indica la presencia de un fenómeno. No implica amenaza inmediata y como tanto es catalogado como un mensaje para informarse y prepararse. El aviso implica vigilancia continua ya que las condiciones son propicias para el desarrollo de un fenómeno, sin que se requiera permanecer alerta.

ALERTA AMARILLA. PARA INFORMARSE Es un mensaje oficial por el cual se difunde información. Por lo regular se refiere a eventos observados, reportados o registrados y puede contener algunos elementos de pronóstico a manera de orientación. Por sus características pretéritas y futuras difiere del aviso y de la alerta, y por lo general no está encaminado a alertar sino a informar.

CONDICIONES NORMALES Indica que no existe ninguna clase de alerta para la región o zona mencionada.

OMAR FRANCO T., Director General
CHRISTIAN EUSCÁTEGUI C., Jefe Oficina del Servicio de Pronósticos y Alertas

Profesionales de turno:
Constanza ROSERO, Viviana CHIVATÁ, Sonia BERMÚDEZ, Mery FERNÁNDEZ, Mirovan SVERKO, Mauricio TORRES y Alberto PARDO.

Diseño y diagramación:
GRUPO DE COMUNICACIONES

<http://www.ideam.gov.co>
Correos electrónicos: servicio@ideam.gov.co, alertas@ideam.gov.co
Calle 25 d # 96b - 70, piso 3. Bogotá, D.C.
Teléfono: 3075625 ext. 1334-1336.

Síganos en

